

MEMORIA ACTIVIDADES CÓRDOBA INCLUSIVA COCEMFE 2024

Contenido

INTRODUCCIÓN	2
¿QUIÉNES SOMOS?	2
MISIÓN, VISIÓN, PRINCIPIOS Y VALORES	2
Misión.....	2
Visión.....	3
Principios y valores.....	3
OBJETIVOS ESTRATÉGICOS.....	3
ESTRUCTURA ORGANIZATIVA	4
ASOCIACIONES QUE COMPONEN LA FEDERACIÓN	7
ENTIDADES DE LAS QUE FORMAMOS PARTE	9
PRESENCIA EN EL TERRITORIO Y ACCIONES RELEVANTES 2024	9
Objetivo del programa:	26
Resultados alcanzados:	26
II ACTO DÍA DE LA DISCAPACIDAD	30
EVALUACIÓN Y RESULTADOS 2024	32

INTRODUCCIÓN

La presente memoria de actividades recoge el trabajo desarrollado por Córdoba Inclusiva COCEMFE a lo largo del año 2024, , así como la estructura organizativa de la Federación y las principales líneas de actuación llevadas a cabo durante el año.

Con sede en Aguilar de la Frontera (Córdoba), Córdoba Inclusiva trabaja para representar y fortalecer el movimiento asociativo de Personas con Discapacidad Física y Orgánica, desarrollando servicios y actividades orientadas a mejorar la calidad de vida, fomentar la inclusión social y laboral, y defender los derechos de las personas con discapacidad en todos los ámbitos de su vida.

A través de esta memoria, presentamos una visión global del trabajo realizado durante 2024, los proyectos ejecutados, la colaboración con entidades públicas y privadas, y los resultados obtenidos, con el objetivo de seguir avanzando hacia una sociedad más justa, inclusiva y accesible para todas las personas.

¿QUIÉNES SOMOS?

Córdoba Inclusiva, constituida en diciembre de 2015, es una entidad sin ánimo de lucro, compuesta por 23 asociaciones de personas con discapacidad de la provincia de Córdoba, que agrupan un total de 2.414 personas asociadas.

Trabajamos para seguir creciendo, integrando nuevas entidades y fortaleciendo el movimiento asociativo de las Personas con Discapacidad Física y Orgánica en el territorio provincial.

MISIÓN, VISIÓN, PRINCIPIOS Y VALORES

Misión

Representar e impulsar el movimiento asociativo de las Personas con Discapacidad Física y Orgánica, desarrollando servicios y actividades orientados a las entidades

MEMORIA ACTIVIDADES CÓRDOBA INCLUSIVA COCEMFE 2024

miembro, con el objetivo de mejorar la calidad de vida, favorecer la plena inclusión en la sociedad y defender los derechos de este colectivo en todos los ámbitos de su vida.

Visión

Ser una organización de referencia en la provincia de Córdoba por su capacidad de representación, influencia y reivindicación de los derechos de las Personas con Discapacidad Física y Orgánica. Córdoba Inclusiva COCEMFE mantiene un firme compromiso con sus grupos de interés, trabajando con responsabilidad, cercanía y transparencia para el cumplimiento de su misión.

Principios y valores

Como entidad comprometida con una sociedad inclusiva, Córdoba Inclusiva COCEMFE basa su trabajo en los siguientes principios y valores:

- Defensa de los derechos humanos y sociales de las personas con discapacidad y sus familias.
- Compromiso.
- Igualdad, equidad y justicia social.
- Libertad.
- Respeto.
- Participación y democracia.
- Responsabilidad, calidad, eficiencia y eficacia.
- Transparencia y rendición de resultados.
- Integridad e independencia.
- Solidaridad.

OBJETIVOS ESTRATÉGICOS

En coherencia con nuestra misión y visión, Córdoba Inclusiva COCEMFE trabaja para alcanzar los siguientes objetivos estratégicos:

1. Promover y defender las condiciones de vida de las Personas con Discapacidad Física y Orgánica, facilitando su plena integración social y laboral.
2. Proteger y defender especialmente los derechos de las personas en situación de dependencia.
3. Actuar como representante del colectivo ante administraciones públicas y otros agentes sociales.

MEMORIA ACTIVIDADES CÓRDOBA INCLUSIVA COCEMFE 2024

4. Coordinar la actuación de las entidades federadas para promover y defender los derechos del colectivo, eliminando cualquier forma de discriminación.
5. Ofrecer servicios de asesoramiento integral que apoyen a las entidades miembro en el cumplimiento de sus fines.
6. Fomentar la cooperación con organizaciones de personas con discapacidad a nivel nacional e internacional, integrándose en redes europeas de colaboración.
7. Impulsar acciones en defensa de colectivos especialmente vulnerables dentro de la discapacidad, como mujeres, jóvenes, personas mayores e infancia.
8. Colaborar en proyectos de cooperación internacional en apoyo a colectivos desfavorecidos en países en desarrollo.
9. Promover la actividad física y el deporte como herramientas de mejora de la calidad de vida.
10. Trabajar junto a las familias de las personas con discapacidad para identificar sus necesidades y generar recursos que favorezcan su bienestar.

ESTRUCTURA ORGANIZATIVA

La estructura organizativa de Córdoba Inclusiva COCEMFE se basa en una jerarquía funcional que permite una gestión participativa y eficiente:

- **Asamblea General:** Máximo órgano de decisión, compuesto por las entidades miembro.
- **Junta Directiva:** Órgano colegiado encargado de la dirección y supervisión general.
- **Gerencia:** Responsable de la coordinación operativa y ejecución de los planes de trabajo.
- **Departamentos técnicos:** Equipos especializados que desarrollan y gestionan las actividades y servicios de la Federación.

MEMORIA ACTIVIDADES CÓRDOBA INCLUSIVA COCEMFE 2024



JUNTA DIRECTIVA

Durante el año 2024, Córdoba Inclusiva COCEMFE ha llevado a cabo una renovación de su Junta Directiva, en un proceso marcado por la participación activa de sus entidades miembro. Esta nueva etapa representa un paso adelante en el fortalecimiento institucional y en la consolidación de un modelo de gobernanza más inclusivo y representativo.

Uno de los hitos más relevantes de esta renovación es la elección de una mujer como presidenta de la Federación por primera vez, lo cual supone un avance significativo en nuestro compromiso con la igualdad de género y la representación diversa dentro del movimiento asociativo.

La actual Junta Directiva está formada por representantes de distintas entidades federadas, quienes asumen con responsabilidad el reto de liderar esta nueva etapa con cercanía, transparencia y vocación de servicio.

MEMORIA ACTIVIDADES CÓRDOBA INCLUSIVA COCEMFE 2024



María José Urbano Maldonado

Presidenta
Asociación Adfisysa



Josefa Moreno Ruiz

Vicepresidencia y Secretaria
Asociación Borrando Diferencias



Antonio Navarro García

Tesorería
Asociación Apannedis



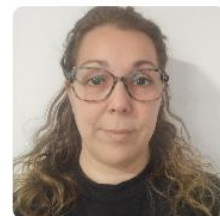
Antonio Pérez Carmona

Vocalía de Accesibilidad y Vida
Independiente
Asociación Adfisysa



Leticia Barrera Medina

Vocalía de Innovación Asociativa y
Participación Ciudadana
Asociación Sonrisas



Marta Muñoz Martínez

Vocalía de Desarrollo Educativo y
Profesional
Asociación Caminando Juntos

RECURSOS HUMANOS

El equipo ha estado compuesto por profesionales especializados en diversas áreas relacionadas con la discapacidad, la inclusión, la gestión de proyectos y la administración. Estos profesionales han garantizado la correcta planificación, ejecución y evaluación de nuestras iniciativas.

Durante el año 2024, nuestra federación tuvo en contratación:

NÚMERO	PROFESIONAL CONTRATADO
5	Trabajadora Social
1	Psicóloga
1	Logopeda
1	Maestra de Audición y Lenguaje
1	Auxiliar Administrativo
1	Terapeuta Ocupacional
1	Técnico Informático
3	Asistente Personal

MEMORIA ACTIVIDADES CÓRDOBA INCLUSIVA COCEMFE 2024



FRANCISCO
Auxiliar Administrativo



GLORIA
Psicóloga



JOSE ANTONIO
Asistente Personal



MARCELA
Trabajadora Social



TERESA
Trabajadora Social

EQUIPO TÉCNICO

ASOCIACIONES QUE COMPONEN LA FEDERACIÓN

En el año 2024 nuestra entidad estaba integrada por 23 asociaciones, de personas con discapacidad física y orgánica, con presencia en diversos municipios de la provincia de Córdoba.

El crecimiento y consolidación de la Federación ha sido posible gracias al compromiso, la dedicación y el trabajo conjunto de todas las personas que forman parte de esta organización.

Creemos firmemente en el asociacionismo como una herramienta clave para amplificar la voz de las personas con discapacidad, facilitando su reconocimiento y defensa tanto en la sociedad como ante las instituciones.

A continuación, presentamos el listado de asociaciones miembro:

MEMORIA ACTIVIDADES CÓRDOBA INCLUSIVA COCEMFE 2024

Asociación	Municipio / Localización
Asociación de Discapacitados Físicos, Psíquicos, Orgánicos y Sensoriales (ADFISYSA)	Aguilar de la Frontera
Asociación de Familiares y Personas con Discapacidad (AFAPEDI)	Moriles
Asociación de voluntariado Valor Solidario	Moriles
Asociación de Personas con Discapacidades Diferentes (AMFIMO)	Montilla
Asociación de Padres y Amigos de Niños con Necesidades Especiales para su Desarrollo e Integración Social (APANNEDIS)	Fuente Palmera, Palma del Río, Hornachuelos
Asociación para Personas con Discapacidad de Iznájar y sus Aldeas (APDISIZ)	Iznájar
Asociación Egabrense de Fibromialgia y Dolor Crónico (ASEFIDOC)	Cabra
Asociación de Pacientes Cardíacos de Córdoba y Provincia (ASPACACOR)	Córdoba y provincia
Asociación de Enfermedades Raras Ayúdame (AYÚDAME)	Cabra
Asociación Danza Diversa de Córdoba - Integración y Transformación Social (BAIVEN)	Córdoba
Asociación de Familias con Hijos de Necesidades Especiales Borrando Diferencias	Cabra
Asociación Caminando Juntos	La Rambla
Asociación Candela Iluminando la Inclusión	Córdoba
Asociación para la Integración de Discapacitados Mencianos (CAPACES)	Doña Mencía
Asociación de Apoyo a Personas con Necesidades Específicas (Cuenta Conmigo)	Rute
Asociación de Familiares y Amigos de Personas con Necesidades Socioeducativas Especiales (DETUMO)	Posadas
Asociación de Personas con Discapacidad de Moriles (EMPLEARTE)	Moriles
Asociación Pasito a Pasito	Puente Genil
Asociación de Familiares y Enfermos de Fibromialgia y Patología Osteomuscular (POLEY)	Aguilar de la Frontera
Asociación de Fibromialgia, Fatiga Crónica y Enfermedades Degenerativas Posítivate	Rute
Asociación Remolinos (Fibromialgia, Fatiga Crónica y Enfermedades Degenerativas)	Rute
Red de Madres y Padres Solidarios – Apoyo a la Investigación de las Enfermedades Raras (REMPS)	Córdoba
Asociación Son Risas – Familiares y Amigos de Personas con Diversidad Funcional	Almodóvar del Río

ENTIDADES DE LAS QUE FORMAMOS PARTE

Desde Córdoba Inclusiva COCEMFE, creemos firmemente en el trabajo en red como una herramienta fundamental para reforzar la defensa de los derechos de las personas con discapacidad física y orgánica. Por ello, participamos activamente en diversas entidades a nivel estatal, autonómico y provincial, compartiendo valores, estrategias y objetivos comunes.

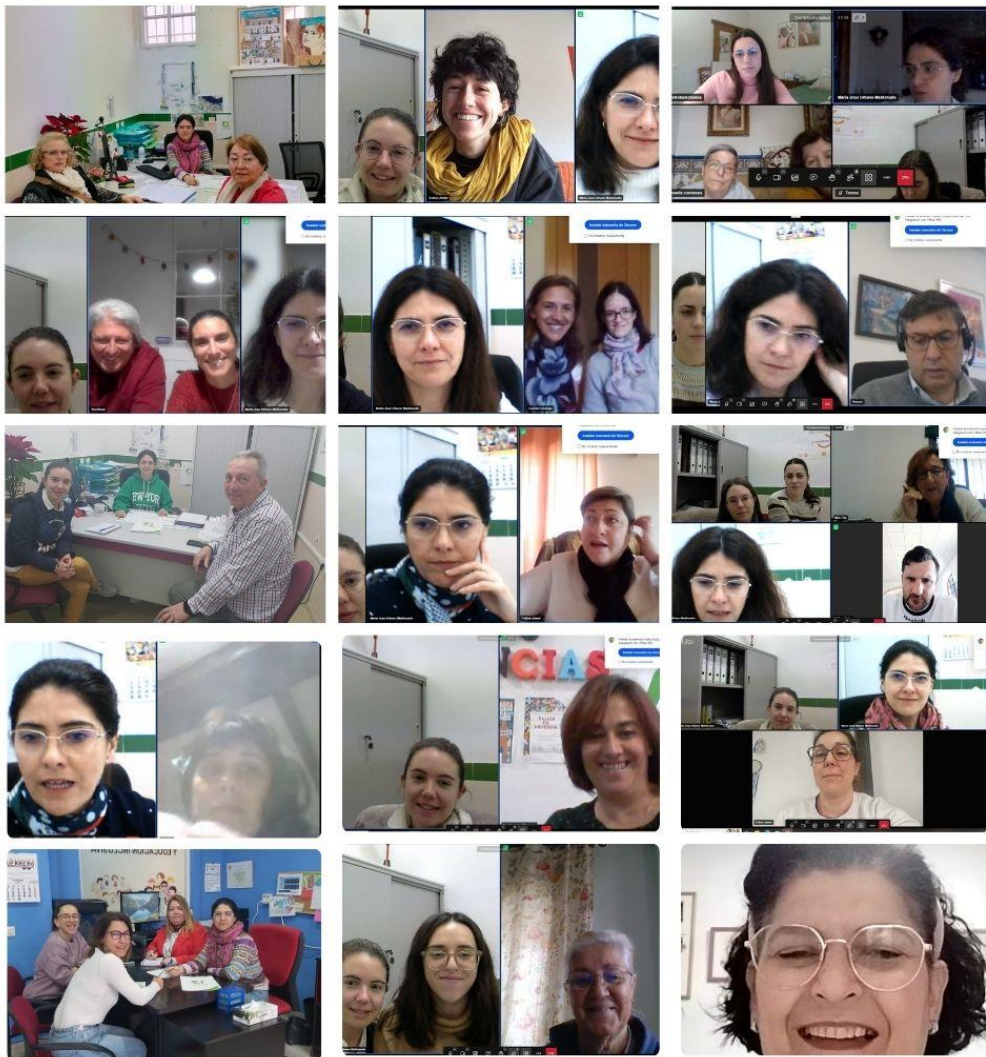
- + **COCEMFE – Confederación Española de Personas con Discapacidad Física y Orgánica**
Entidad de referencia a nivel nacional, agrupa a más de 90 organizaciones de todo el país. Su labor se centra en la defensa de derechos, la mejora de la calidad de vida y la promoción de la plena inclusión de las personas con discapacidad física y orgánica en todos los ámbitos de la sociedad.
- + **Andalucía Inclusiva COCEMFE – Confederación Andaluza de Personas con Discapacidad Física y Orgánica**
Representa a las entidades miembro de COCEMFE en la comunidad autónoma andaluza. Actúa como interlocutora ante las administraciones públicas autonómicas y lidera programas de inclusión social, accesibilidad, empleo y participación. Córdoba Inclusiva COCEMFE forma parte activa de esta confederación y cuenta con representación en su Junta Directiva.
- + **AECEMCO – Asociación Empresarial de Centros Especiales de Empleo de COCEMFE**
Agrupa a los Centros Especiales de Empleo promovidos por COCEMFE y sus entidades federadas. Su objetivo es fomentar un empleo protegido, estable y de calidad para las personas con discapacidad, defendiendo los intereses del sector y promoviendo la sostenibilidad de estos centros.
- + **Plataforma del Voluntariado de Córdoba**
Red provincial que coordina y promueve la acción voluntaria, impulsando el trabajo conjunto entre entidades sociales. Esta plataforma refuerza el valor del voluntariado como motor de transformación social, favoreciendo la colaboración, la formación y la visibilización de acciones solidarias. Nuestra participación activa nos permite dar mayor visibilidad al voluntariado vinculado al ámbito de la discapacidad.

PRESENCIA EN EL TERRITORIO Y ACCIONES RELEVANTES 2024

A lo largo de 2024, Córdoba Inclusiva COCEMFE ha estado presente en múltiples eventos, jornadas, reuniones y actos vinculados al ámbito de la discapacidad, el movimiento asociativo y la inclusión social.

MEMORIA ACTIVIDADES CÓRDOBA INCLUSIVA COCEMFE 2024

En este apartado compartimos algunos de los momentos más significativos del año, reflejando nuestro compromiso con la participación activa, la representación institucional y la visibilidad del colectivo. Cada imagen refleja una parte de ese trabajo diario que fortalece redes, impulsa alianzas y visibiliza nuestras demandas.



REUNIÓN ANUAL ASOCIACIONES MIEMBRO

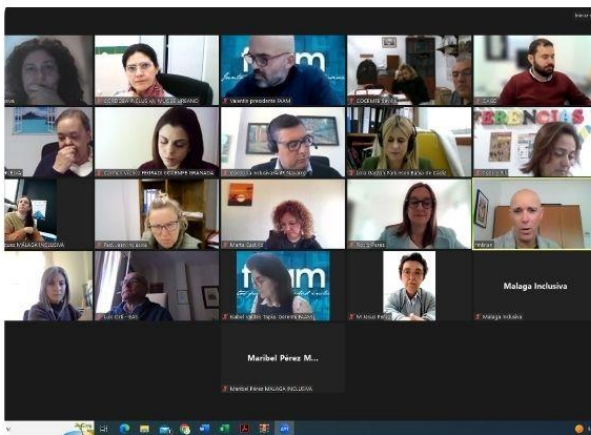
MEMORIA ACTIVIDADES CÓRDOBA INCLUSIVA COCEMFE 2024



Asamblea COCEMFE



Asamblea General Plataforma del Voluntariado de Córdoba



Asamblea extraordinaria Andalucía Inclusiva



Asamblea online Córdoba Inclusiva

ASAMBLEAS

MEMORIA ACTIVIDADES CÓRDOBA INCLUSIVA COCEMFE 2024



CONCENTRACIONES CÓRDOBA-SEVILLA FINANCIACIÓN JUSTA

MEMORIA ACTIVIDADES CÓRDOBA INCLUSIVA COCEMFE 2024



MESAS INFORMATIVAS

MEMORIA ACTIVIDADES CÓRDOBA INCLUSIVA COCEMFE 2024



HORNACHUELOS



DOÑA MENCÍA



SANTAELLA



MORILES



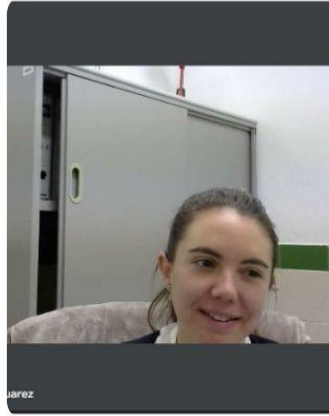
AGUILAR DE LA FRONTERA

VISITAS AYUNTAMIENTOS

MEMORIA ACTIVIDADES CÓRDOBA INCLUSIVA COCEMFE 2024



HOSPITAL CABRA



ALAR CONSULTORES



CRISALIDA



RUEDA DE PRENSA



COLOQUIO ASEFIDOC



INTEGRA CENTRO
ESPECIAL DE EMPLEO

REUNIONES

MEMORIA ACTIVIDADES CÓRDOBA INCLUSIVA COCEMFE 2024



OBRA EXPUESTA DE RODRIGO DE VARO Y ANTEQUERA. AUTOR: Ricardo Llamas.



OBRA «EL CISNE», AUTOR: RAFAEL NAVAJAS -CACO, AGUILARENSE CON DISCAPACIDAD QUE COMPARTI SU ARTE EN EL MUNICIPIO.

INAUGURACIONES EN EL MUNICIPIO

MEMORIA ACTIVIDADES CÓRDOBA INCLUSIVA COCEMFE 2024



ROSCÓN SOLIDARIO



ROSCÓN SOLIDARIO



BARRA-PINITOS



BARRA-PINITOS



BARRA-CONVICENCIA
ROMERA

EVENTOS BENÉFICOS

MEMORIA ACTIVIDADES CÓRDOBA INCLUSIVA COCEMFE 2024



PREMIOS SOLIDARIOS. DEL GRUPO SOCIAL ONCE. TEATRO GÓNGORA- CÓRDOBA.



PREMIOS SOLIDARIOS. DEL GRUPO SOCIAL ONCE. TEATRO GÓNGORA- CÓRDOBA.



PARTICIPAMOS EN EL GRUPO MOTOR ALIANZA 2030. CÓRDOBA

EVENTOS

MEMORIA ACTIVIDADES CÓRDOBA INCLUSIVA COCEMFE 2024



CONCIERTO ASPACE. CÓRDOBA



CONGRESO PSOE. SEVILLA



CONGRESO PSOE. SEVILLA



CELEBRACIÓN DEL DÍA DEL VOLUNTARIADO.
CÓRDOBA



EVENTOS

MEMORIA ACTIVIDADES CÓRDOBA INCLUSIVA COCEMFE 2024



ENTREGA PREMIOS SAN SILVESTRE-DISCAPACIDAD



EXPOSICIÓN PINTURA-CACO



TALLER IES MONTILLA-DOLOR CRÓNICO



TALLER PINTURA



SALIDA RECREATIVA



SALIDA CARACOLES

EVENTOS

MEMORIA ACTIVIDADES CÓRDOBA INCLUSIVA COCEMFE 2024



CONGRESO FSIE.
CONOCIENDO
EXPERIENCIAS DE VIDA
INDEPENDIENTE.
GRANADA.



COLEGIO ABOGADOS
ENTREGA AYUDAS

EVENTOS

MEMORIA ACTIVIDADES CÓRDOBA INCLUSIVA COCEMFE 2024



MERCADILLOS SOLIDARIOS

MEMORIA ACTIVIDADES CÓRDOBA INCLUSIVA COCEMFE 2024



JORNADAS SALUD MENTAL, MADRID
(interviene Gloria)



JORNADAS CERMI. SOSTENIBILIDAD Y
DISCAPACIDAD



JORNADAS DÍA DE LA DISCAPACIDAD, AGUILAR DE LA FRONTERA



JORNADAS

NUESTROS PROGRAMAS

A lo largo del año 2024, Córdoba Inclusiva COCEMFE ha llevado a cabo una serie de programas dirigidos a mejorar la calidad de vida de las personas con discapacidad física y orgánica, así como a fortalecer el tejido asociativo de nuestras entidades miembro.

Estos programas se han diseñado en base a las necesidades detectadas, las prioridades estratégicas de la Federación y los principios de inclusión, accesibilidad, empoderamiento y participación activa. La planificación, ejecución y evaluación de cada uno de ellos se ha realizado con el compromiso de ofrecer intervenciones de calidad, adaptadas a cada realidad territorial.

MEMORIA ACTIVIDADES CÓRDOBA INCLUSIVA COCEMFE 2024

Nuestros programas se han centrado en las siguientes áreas de actuación:

- Atención psicosocial y apoyo emocional
- Inclusión social y vida independiente
- Acceso al empleo y mejora de la empleabilidad
- Formación y capacitación de personas con discapacidad y profesionales
- Fomento del voluntariado y participación comunitaria
- Promoción del asociacionismo y fortalecimiento del movimiento social
- Actividades de ocio inclusivo y cultura accesible
- Igualdad de oportunidades y enfoque de género

1. VIVIENDAS DE ALQUILER SOCIAL DEL AYUNTAMIENTO DE HORNACHUELOS – 8 VIVIENDAS PARA PERSONAS CON DISCAPACIDAD

En 2024, nuestra entidad ha iniciado un nuevo proyecto de gran impacto social: la habilitación de 8 viviendas de alquiler social destinadas a personas con discapacidad, en colaboración con el Ayuntamiento de Hornachuelos.

Hemos trabajado intensamente para conseguir las viviendas y obtener los fondos necesarios para su habilitación, garantizando que estas se adapten a las necesidades específicas de las personas con discapacidad.

Durante el año, hemos centrado nuestros esfuerzos en dos líneas principales:

- Gestión y captación de fondos para adecuar las viviendas a las necesidades específicas de sus futuros inquilinos/as.
- Coordinación con el Ayuntamiento de Hornachuelos para la cesión y puesta en marcha del programa de alquiler social.

Esta iniciativa refuerza nuestro compromiso con la inclusión, la autonomía personal y el derecho a la vivienda, y representa un avance importante en la mejora de las condiciones de vida de las personas con discapacidad en nuestro entorno.

2. SÉ MI APOYO

Diciembre 2023 – Octubre 2024)

MEMORIA ACTIVIDADES CÓRDOBA INCLUSIVA COCEMFE 2024

El programa "Sé Mi Apoyo" se ha desarrollado con el objetivo de promover el voluntariado de acompañamiento dirigido a personas con discapacidad física y orgánica, visibilizando la figura de la persona voluntaria como agente de apoyo social y emocional.

Esta iniciativa ha permitido generar un espacio de enriquecimiento mutuo:

- Por un lado, la persona voluntaria ha podido adquirir nuevas experiencias personales, sociales y formativas.
- Por otro, las personas con discapacidad han visto reforzada su calidad de vida, autonomía y bienestar emocional, gracias a este acompañamiento personalizado.

El proyecto se ha llevado a cabo gracias a la colaboración entre las entidades miembro de Córdoba Inclusiva COCEMFE y la Plataforma del Voluntariado de Córdoba, facilitando la puesta en marcha de un programa estructurado y adaptado.

Este programa ha sido subvencionado por la Consejería de Inclusión Social, Juventud, Familias e Igualdad (Línea 12 – Programas y Mantenimiento).

3. CENTRO DE REHABILITACIÓN AMBULANTE PARA PERSONAS CON DISCAPACIDAD

(Diciembre 2023 – Diciembre 2024)

Este programa ha consistido en la puesta en marcha de un servicio terapéutico ambulatorio, dirigido a personas con discapacidad residentes en zonas rurales de la provincia de Córdoba, con el fin de garantizar una atención especializada, accesible, integral e individualizada.

Para ello, se ha conformado un equipo multidisciplinar integrado por:

- Una trabajadora social, encargada de la coordinación general del servicio.
- Una psicóloga,
- Una logopeda,
- Y una maestra especializada en audición y lenguaje.

Cada profesional ha llevado a cabo una valoración individualizada de las personas usuarias, elaborando planes de intervención personalizados según sus necesidades específicas.

MEMORIA ACTIVIDADES CÓRDOBA INCLUSIVA COCEMFE 2024

Objetivo del programa:

Ofrecer un servicio de atención terapéutica especializada e interdisciplinar a personas con discapacidad en entornos rurales, contribuyendo a mejorar su calidad de vida y bienestar emocional, social y comunicativo.

Resultados alcanzados:

- Personas beneficiarias: 46
- Intervenciones realizadas: 204 sesiones

Este programa ha sido subvencionado por la Consejería de Inclusión Social, Juventud, Familias e Igualdad, en el marco de la Línea 5 – Programas y Mantenimiento.

4. OVI-OFICINA DE VIDA INDEPENDIENTE

(Enero – Diciembre 2024)

El programa de Oficinas de Vida Independiente ha ofrecido a las personas con discapacidad de Córdoba una variedad de servicios orientados a la promoción de la autonomía personal. La persona con discapacidad ha tenido el control para decidir qué tipo de asistencia y en qué ámbito necesitaba apoyo para su vida diaria, recibiendo orientación, asesoramiento y acompañamiento personalizado.

Servicios ofrecidos:

- Asistencia Personal:
Este servicio ha permitido a las personas con discapacidad cubrir necesidades relacionadas con el cuidado personal, actividades de ocio y tiempo libre, apoyo en gestiones y acompañamiento a trámites de diversa índole.
- Atención Social:
La trabajadora social ha informado sobre prestaciones y ayudas disponibles para personas con discapacidad y en situación de dependencia, además de ofrecer apoyo en trámites relacionados con discapacidad. Asimismo, se ha facilitado información sobre actividades formativas, culturales y de ocio, fomentando la integración comunitaria, el empoderamiento y el refuerzo de la autoestima.
- Asesoría Jurídica:
Se ha proporcionado información sobre posibles vulneraciones de derechos vinculados a la discapacidad, ofreciendo asesoramiento para su protección.

El programa ha estado dirigido a personas con discapacidad y dependencia residentes en Córdoba que no fueran beneficiarias de servicios de promoción de autonomía o atención a la dependencia por parte de la administración u otras entidades, incluyendo también a sus familiares directos.

MEMORIA ACTIVIDADES CÓRDOBA INCLUSIVA COCEMFE 2024

Resultados:

Personas beneficiarias: 75

Asistencias realizadas: 427

Este programa ha sido subvencionado con cargo a la asignación tributaria del 0,7% del Impuesto sobre la Renta de las Personas Físicas (IRPF).

5. YTC-YO TE CUIDO

(Enero – Diciembre 2024)

El programa **Yo Te Cuido** ha ofrecido un servicio integral de atención dirigido a personas con discapacidad, con el objetivo de contribuir a la prevención de la dependencia y mejorar su calidad de vida. Este programa ha incluido servicios especializados en orientación y atención social, priorizando intervenciones directas para promover la autonomía funcional, la prevención de la dependencia y el fomento de hábitos de vida saludables. Además, se ha brindado asesoramiento a las familias de las personas usuarias.

Asimismo, se ha trabajado la mejora del bienestar emocional y psicológico, abordando las necesidades individuales tanto de las personas con discapacidad como de sus familiares o cuidadores. Este acompañamiento se ha desarrollado de forma individual y grupal, mediante talleres orientados a diferentes áreas relacionadas con las necesidades de los participantes.

Población

Personas con discapacidad de la provincia de Córdoba.

destinataria:

Resultados:

- Personas beneficiarias: 107
- Asistencias realizadas: 351

El programa ha sido subvencionado mediante la asignación tributaria del 0,7% del Impuesto sobre la Renta de las Personas Físicas (IRPF).

6. TRABAJAMOS CONTIGO

(Diciembre 2023 – Diciembre 2024)

El programa **Trabajamos Contigo** ha contado con la incorporación de una profesional encargada de apoyar técnicamente las actividades de las asociaciones miembro, especialmente aquellas ubicadas en el ámbito rural, para dotarlas de las herramientas necesarias que les permitan alcanzar sus objetivos con mayor eficacia.

MEMORIA ACTIVIDADES CÓRDOBA INCLUSIVA COCEMFE 2024

Se ha brindado asesoramiento integral a las asociaciones ya constituidas en áreas como la solicitud de subvenciones, elaboración de proyectos, difusión de actividades y resolución de trámites administrativos. Además, se ha ofrecido información, orientación y apoyo a entidades y asociaciones de nueva creación en los procesos de constitución y legalización.

Un aspecto destacado del programa ha sido la creación de un puente de unión entre las entidades, fomentando el networking para maximizar y compartir recursos, reducir costes y optimizar el trabajo conjunto.

La coordinación y ejecución de estas funciones ha estado a cargo de una trabajadora social, desarrollándose en Córdoba capital y en las localidades de Aguilar de la Frontera, Rute, Moriles, Cabra, Fuente Palmera, La Rambla, Posadas, Doña Mencía, Almodóvar del Río, Puente Genil y Montilla.

Personas beneficiarias: 2.190, entre beneficiarios directos e indirectos.

El programa ha sido subvencionado por la Consejería de Inclusión Social, Juventud, Familias e Igualdad (Línea 5 – Programas y Mantenimiento) y por el Plan de Prioridades de la Fundación ONCE.

7. CONSOLIDACIÓN DE LA FEDERACIÓN EN LA PROVINCIA DE CÓRDOBA

(Enero - Diciembre 2024)

Este programa ha tenido como objetivo principal fortalecer la presencia y el reconocimiento de Córdoba Inclusiva COCEMFE en toda la provincia de Córdoba, tanto ante entidades públicas como privadas vinculadas al ámbito de la discapacidad física y orgánica.

Se ha trabajado en la difusión de la federación, sus objetivos y los servicios que ofrecemos, facilitando la adhesión de nuevas asociaciones y acompañándolas en los trámites necesarios para su incorporación. Además, se ha brindado asesoramiento técnico y jurídico tanto a asociaciones nuevas como a las ya federadas.

Para las entidades miembros, se ha ofrecido un servicio continuo de información sobre discapacidad y asociacionismo, subvenciones, ayudas, normativa vigente, aspectos laborales y apoyo en la gestión diaria para alcanzar sus objetivos específicos.

Todas estas acciones han sido coordinadas y desarrolladas por una trabajadora social.

MEMORIA ACTIVIDADES CÓRDOBA INCLUSIVA COCEMFE 2024

Beneficiarios: Las asociaciones miembros de la federación, así como aquellas entidades interesadas en federarse.

El programa ha sido subvencionado por Fundación ONCE, dentro del Plan de Prioridades.

8. CUÍDATE PARA CUIDAR”. III TALLER DE APOYO A CUIDADORES Y CUIDADORAS DE PERSONAS DEPENDIENTES.

III Taller de apoyo a cuidadores y cuidadoras de personas dependientes (2024)

Este programa se desarrolló a lo largo del año 2024 con el objetivo de apoyar y acompañar a las personas cuidadoras, especialmente a mujeres, ayudándolas a superar el sentimiento de culpa que pueden experimentar cuando deben realizar otras actividades dejando temporalmente el cuidado de sus familiares o hijos.

El proyecto constó de dos fases: una continuidad de los talleres realizados el año anterior y un nuevo ciclo de talleres dirigidos a nuevas personas usuarias.

Durante las sesiones se trabajaron aspectos fundamentales como la importancia de disponer de un espacio propio para el autocuidado, el aprendizaje para valorarse a sí mismas, la responsabilidad compartida entre familiares y parejas, y la igualdad de género en la distribución de las tareas domésticas y el cuidado.

Las sesiones grupales tuvieron una duración de una hora y media cada una, complementadas con material teórico-práctico facilitado a las participantes.

Todas las actividades se realizaron en la sede de la Federación y fueron impartidas por nuestra psicóloga.

El programa contó con la participación de quince personas usuarias.

Gestión y financiación: El programa fue gestionado y cofinanciado por Córdoba Inclusiva COCEMFE.

9. DEPORTE Y OCIO INCLUSIVO EN JÓVENES CON DISCAPACIDAD.

Mayo - Noviembre 2024

MEMORIA ACTIVIDADES CÓRDOBA INCLUSIVA COCEMFE 2024

Este proyecto tuvo como objetivo principal promover la integración de jóvenes con discapacidad a través de la práctica deportiva en un entorno acuático, combinando el deporte como herramienta formativa y terapéutica.

Se organizaron sesiones presenciales en piscinas cubiertas, complementadas con charlas impartidas por deportistas de alto rendimiento y un técnico especializado en actividades acuáticas, todos ellos integrantes del Club Fidas para personas con discapacidad. Estas actividades se desarrollaron en las localidades de Cabra, Puente Genil, Montoro e Hinojosa del Duque, bajo la coordinación de una trabajadora social.

En total, participaron 80 jóvenes de entre 14 y 30 años interesados en la actividad física en el medio acuático, así como sus familiares.

Financiación: El programa fue subvencionado por la Diputación de Córdoba a través de la línea de Ocio y Tiempo Libre

10. IV JORNADAS DE INCLUSIÓN, ACCESIBILIDAD, INTEGRACIÓN Y VISIBILIDAD POR EL DÍA INTERNACIONAL DE LAS PERSONAS CON DISCAPACIDAD, 2024.

Abril - Diciembre 2024

El objetivo de estas jornadas ha sido promover la visibilidad de la discapacidad, mejorar la percepción social y la inclusión del colectivo, así como conocer las respuestas y actitudes de los jóvenes y la ciudadanía ante las personas con discapacidad.

Durante el proyecto, se realizaron talleres de sensibilización con dos enfoques principales:

- Charlas impartidas en colegios de la provincia de Córdoba, dirigidas a alumnado de quinto y sexto de primaria. Estas sesiones, conducidas por nuestra psicóloga, se desarrollaron en Aguilar de la Frontera, Adamuz, Puente Genil y Zuheros, con una participación total de 286 estudiantes.
- Mesas informativas instaladas en los mismos municipios, que recibieron aproximadamente a 238 personas interesadas.

II ACTO DÍA DE LA DISCAPACIDAD

3 de diciembre de 2024

Este acto reunió a asociaciones y ciudadanía para conmemorar el Día Internacional de las Personas con Discapacidad. Se creó un espacio de encuentro e intercambio donde se abordaron temas como: innovación en terapias de rehabilitación, prevención del suicidio en personas con discapacidad, tratamiento del dolor y consumo de fármacos,

MEMORIA ACTIVIDADES CÓRDOBA INCLUSIVA COCEMFE 2024

así como aspectos relevantes de la Ley 8/2021 de apoyo a las personas con discapacidad.

El evento contó con la asistencia de 83 personas.

Además, un año más, participamos en la Feria de Asociaciones en Aguilar de la Frontera, ofreciendo asesoramiento sobre nuestros programas y realizando actividades diversas para sensibilizar sobre la discapacidad.

Financiación: Programa subvencionado por Diputación de Córdoba – Participación Ciudadana.

13. TALLER DE HABILIDADES SOCIALES

Desarrollado a lo largo de 2024

El objetivo principal de este taller ha sido potenciar los recursos personales de los participantes y favorecer que el grupo establezca relaciones interpersonales gratificantes. Para ello, se han trabajado diversos objetivos específicos, tales como:

- Fomentar la asertividad.
- Conocer y aplicar técnicas de comunicación positiva.
- Desarrollar habilidades para la resolución de conflictos cotidianos.
- Estimular la creatividad.
- Mejorar la comunicación verbal y no verbal.
- Incrementar la autoestima.

Se ha buscado que estos talleres sean lo más individualizados posible, para asegurar una intervención más eficaz y adaptada a las necesidades de cada persona. Gracias a los excelentes resultados obtenidos, este taller se ha mantenido de forma continua durante tres años.

El taller ha estado dirigido principalmente a personas con discapacidad de entre 18 y 30 años, beneficiando a un total de ocho participantes.

11. CONSTRUCCIÓN E INSTALACIÓN DE UN ASCENSOR EN LA SEDE DE LA FEDERACIÓN.

Desde 2023, 2024 y lo que llevamos de 2025, venimos realizando eventos, ventas de papeletas y barras benéficas para recaudar fondos, además de contar con

MEMORIA ACTIVIDADES CÓRDOBA INCLUSIVA COCEMFE 2024

distintas subvenciones, la Convocatoria de Proyectos de Fundación ONCE – Plan Prioridades, la Diputación de Córdoba, el Instituto Provincial de Bienestar Social de Córdoba y el Colegio de Abogados de Córdoba.

Actualmente, nuestra federación se encuentra en un edificio municipal cedido para desarrollar nuestra labor. Consta de dos plantas, donde se distribuyen los despachos de nuestras cuatro profesionales (tres trabajadoras sociales y una psicóloga), un baño, un almacén y dos salas de terapias.

El acceso a la primera planta solo puede realizarse por escaleras, lo que supone una barrera significativa para muchas personas y, en algunos casos, impide completamente su acceso.

La instalación del ascensor representa una mejora esencial en materia de accesibilidad, ya que permitirá que cualquier persona, independientemente de su movilidad, pueda acceder a nuestras instalaciones y servicios.

Los beneficiarios directos de este proyecto son todas las personas que visitan la federación, especialmente aquellas que acuden a terapias, talleres o que tienen relación directa con los servicios ofrecidos.

EVALUACIÓN Y RESULTADOS 2024

Durante el año 2024, Córdoba Inclusiva COCEMFE ha seguido consolidando su labor como entidad de referencia en la provincia de Córdoba en el ámbito de la discapacidad física y orgánica. Los datos recogidos reflejan el esfuerzo colectivo y el impacto positivo de nuestras acciones.

Principales resultados del año:

- **Personas atendidas directamente:** Más de 340 personas han participado o se han beneficiado de nuestros programas, actividades y servicios.
Psicología: 121 personas con más de 256 sesiones.
Trabajo Social: 219 personas con más de 438 atenciones.
- **Programas desarrollados:** Se han ejecutado un total de 11 programas centrados en apoyo psicosocial, vida independiente, inclusión laboral, ocio y voluntariado.
- **Eventos institucionales y jornadas:** Participación activa en más de 60 encuentros, foros o jornadas a nivel local, provincial y autonómico.
- **Crecimiento asociativo:** La Federación ha incorporado 3 nuevas asociaciones miembro, sumando actualmente un total de 23 entidades federadas.
- **Difusión y visibilidad:** Aumento significativo de nuestra presencia en medios, redes sociales y espacios públicos, visibilizando la realidad de las personas con discapacidad.

MEMORIA ACTIVIDADES CÓRDOBA INCLUSIVA COCEMFE 2024

- Voluntariado: Incorporación de 13 nuevas personas voluntarias, reforzando el apoyo a nuestras actividades y programas.

Valoración general:

La evaluación general del año es positiva, destacando el cumplimiento de los objetivos operativos marcados, la mejora de la coordinación interna y el fortalecimiento del tejido asociativo. Seguimos identificando áreas de mejora para continuar creciendo como entidad eficaz, representativa y socialmente comprometida.

CONCLUSIÓN

El año 2024 ha sido un periodo de trabajo constante, compromiso compartido y avances significativos para Córdoba Inclusiva COCEMFE. A través de la implementación de programas, la participación institucional, el fortalecimiento de nuestras asociaciones miembro y la implicación activa en el territorio, hemos seguido construyendo una federación sólida, cercana y comprometida con los derechos y el bienestar de las personas con discapacidad física y orgánica.

Esta memoria recoge no solo las actividades realizadas, sino también la esencia de nuestra misión: representar, apoyar e impulsar a nuestras entidades federadas, promoviendo una sociedad más justa, inclusiva y accesible.

Seguimos avanzando, convencidas y convencidos de que la colaboración, el asociacionismo y la participación activa son los pilares que nos permiten generar verdadero impacto.

Agradecemos profundamente el esfuerzo y la implicación de todas las personas, asociaciones, profesionales, voluntariado e instituciones que han hecho posible este recorrido. Con vuestra colaboración, seguimos haciendo visible lo invisible, transformando realidades y construyendo un futuro con más oportunidades para todas las personas.